

2008/2009

CHIFFRES, DONNÉES, FAITS



SOMMAIRE

Profil de l'entreprise	2
Nos stations radio	3
Nos chaînes de télévision	4
Nos autres offres journalistiques	5
Structure de l'association 2008/2009	6–7
Structure de l'entreprise 2008/2009	8–9
Conseil d'administration	10
Direction	11
Radio, télévision et multimédia	
Radio Suisse Romande	12–13
Télévision Suisse Romande	14–15
Schweizer Radio DRS	16–17
Schweizer Fernsehen	18–19
Radiotelevisione svizzera di lingua italiana	20–21
Radio e Televisiun Rumantscha	22–23
Swissinfo	24
Swiss TXT	24
HD suisse	25
Sources	25
Cadre financier	26–27
Cadre légal	28–29
Charte d'entreprise	30–31
Impressum	32

PROFIL DE L'ENTREPRISE

Entreprise média de droit privé gérée selon les principes des sociétés anonymes, SRG SSR idée suisse se réclame du service public. Son mandat repose sur la Constitution fédérale, la loi sur la radio et la télévision (LRTV) et la concession. SRG SSR ne poursuit aucun but lucratif et se finance pour près de 70% par la redevance et 30% par ses activités commerciales. Elle est indépendante aux niveaux politique et économique.

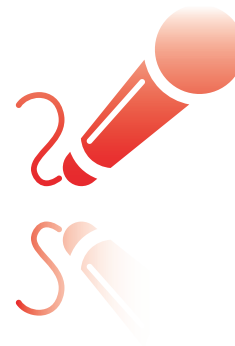
SRG SSR compte 7 unités d'entreprise régionales et 3 filiales. Avec un effectif de plus de 6100 employés (soit 4800 postes à plein temps), un chiffre d'affaires de 1,6 milliard CHF, 18 stations radio et 8 chaînes TV, ainsi que des sites Internet et des services de télétexte, SRG SSR est la plus grande entreprise de médias électroniques de Suisse. Ses radios et ses chaînes TV (en prime time) dominent le marché dans les 4 régions linguistiques suisses face à la concurrence étrangère qui dispose de moyens financiers considérablement plus importants.

Service public

Les médias SRG SSR ont à la fois une mission d'information, de divertissement et d'éducation. Ils diffusent leurs programmes à la radio, à la télévision, sur Internet, via le télétexte et les services mobiles et ce, aux mêmes conditions pour tous. Les émissions répondent aux attentes des majorités et des minorités et couvrent une vaste palette thématique. Qualité, pertinence et diversité caractérisent les chaînes de SRG SSR, qui se démarquent ainsi des chaînes privées ou étrangères.

Grâce à la solidarité et la péréquation financière entre les régions linguistiques, SRG SSR peut offrir des programmes dans toutes les régions de Suisse et favoriser la compréhension mutuelle, la cohésion et les échanges entre les différentes communautés. Elle assure ainsi une importante fonction d'intégration sociale et culturelle.

NOS STATIONS RADIO



Radio Suisse Romande
www.rsr.ch
La Première,
Espace 2,
Couleur 3,
Option Musique



Schweizer Radio DRS
www.drs.ch
DRS 1, DRS 2, DRS 3,
DRS 4 News,
DRS Musikwelle,
DRS Virus



Radiotelevisione
svizzera di lingua
italiana
www.rsi.ch
Rete Uno, Rete Due, Rete Tre



Radio Rumantsch
www.rtr.ch
RR



Swiss Satellite Radio
www.radioswissclassic.ch
www.radioswissjazz.ch
www.radioswisspop.ch



Radio Swiss Classic, Radio Swiss Jazz,
Radio Swiss Pop

World Radio Switzerland
www.worldradio.ch
WRS



NOS CHAÎNES DE TÉLÉVISION



Télévision Suisse
Romande
www.tsr.ch
TSR 1, TSR 2



Schweizer Fernsehen
www.sf.tv
SF 1, SF zwei,
SF info



Radiotelevisione
svizzera di lingua
italiana
www.rsi.ch
RSI LA 1, RSI LA 2



Televisiun Rumantscha
www.rtr.ch
TvR



HD suisse
www.tsrhd.ch

NOS AUTRES OFFRES JOURNALISTIQUES



Radio Suisse Romande
– Podcasts
– Sciences et savoir
– Histoire Vivante

www.rsr.ch
www.rsr.ch/podcast
www.wikiforum.rsr.ch
www.savoirs.rsr.ch
www.histoirevivante.rsr.ch



Télévision Suisse Romande
– Podcasts
– Sciences et savoir:
TSR découverte
– Vidéos
– Télétexte

www.tsr.ch
www.tsr.ch/podcast
www.tsrdecouverte.ch



Schweizer Radio DRS
– Podcasts
– Sciences et savoir

www.drs.ch
www.podcast.drs.ch
www.wissen.drs.ch



Schweizer Fernsehen
– Podcasts
– Sciences et savoir
– Télétexte

www.sf.tv
www.podcasts.sf.tv
www.wissen.sf.tv
www.teletext.sf.tv



Radiotelevisione svizzera
di lingua italiana
– Podcasts
– Télétexte

www.rsi.ch
www.rsi.ch/podcast
www.teletext.ch



Radio e Television
Rumantscha
– Podcasts

www.rtr.ch
www.rtr.ch/rtr/podcast



Swissinfo

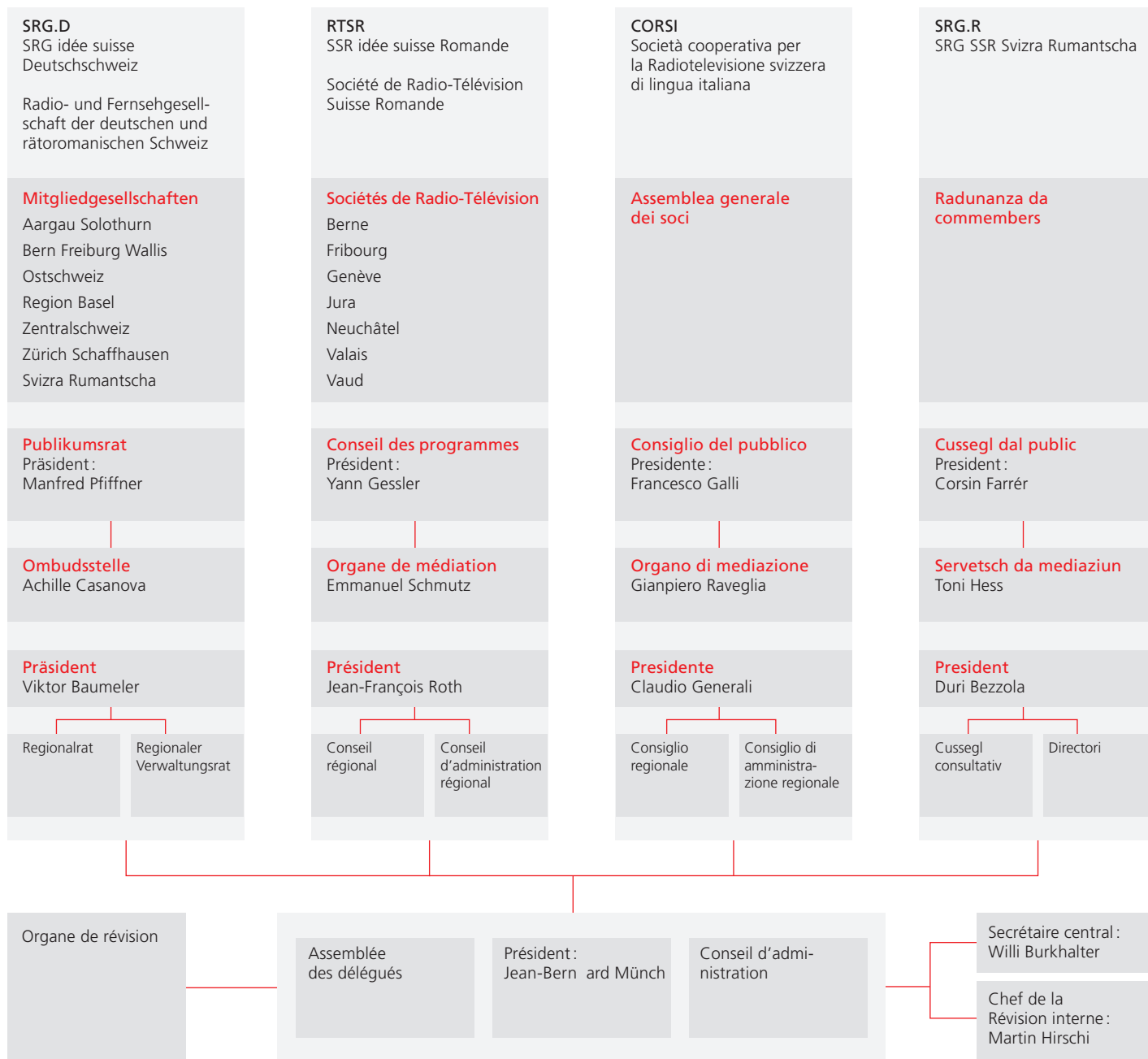
www.swissinfo.ch



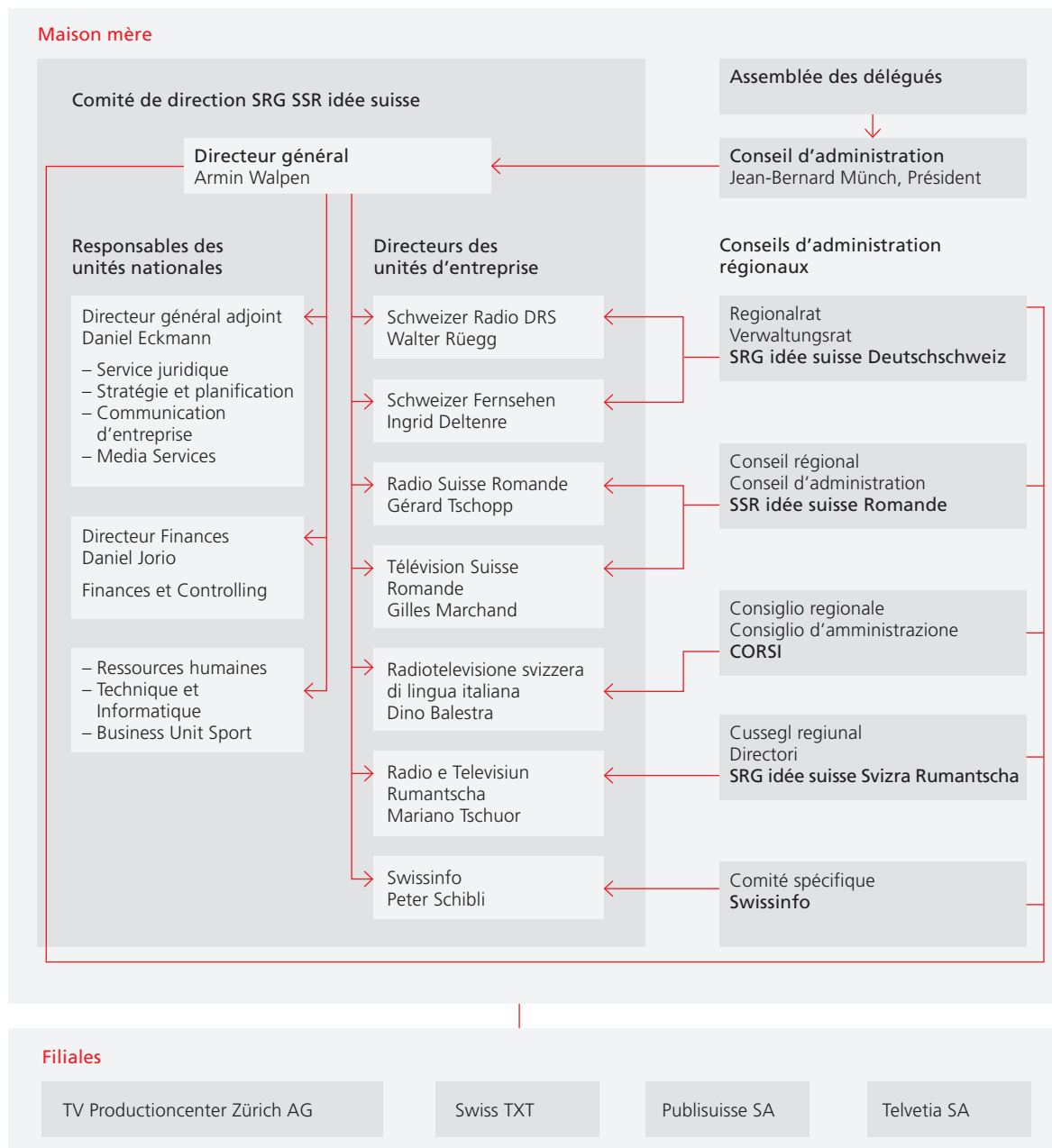
The Swiss Music Portal
Le portail de la musique
populaire suisse
Pacte Multimédia
Vidéos à la demande:
Pacte de l'audiovisuel
Timeline, la chronique
multimédia de la Suisse

www.mx3.ch
www.vxm.ch
www.pactemultimedia.ch
www.pactevod.ch
www.ideesuisse.ch

STRUCTURE DE L'ASSOCIATION 2008/2009



STRUCTURE DE L'ENTREPRISE 2008/2009



CONSEIL D'ADMINISTRATION



1 Jean-Bernard Münch
Président du Conseil
d'administration

2 Ulrich Gygi
Membre du Conseil
d'administration

3 Elisabeth Veya
Membre du Conseil
d'administration

4 Jean-François Roth
Membre du Conseil d'adminis-
tration, président de la RTSR

5 Viktor Baumeler
Membre du Conseil d'adminis-
tration, président de la SRG.D

6 Duri Bezzola
Membre du Conseil d'adminis-
tration, président de la SRG.R

7 Lucy Küng
Membre du Conseil
d'administration

8 Hans Lauri
Membre du Conseil
d'administration

9 Claudio Generali
Vice-président du
Conseil d'administration,
président de la CORSI

DIRECTION



1 Armin Walpen
Directeur général

2 Daniel Eckmann
Directeur général adjoint

3 Gilles Marchand
Directeur TSR

4 Dino Balestra
Directeur RSI

5 Daniel Jorio
Directeur Finances
et Controlling

6 Walter Rüegg
Directeur SR DRS

7 Mariano Tschuur
Directeur RTR

8 Ingrid Deltenre
Directrice SF

9 Gérard Tschopp
Directeur RSR

10 Peter Schibli
Directeur Swissinfo



Directeur	Gérard Tschopp	
Stations	La Première, Espace 2, Couleur 3, Option Musique, World Radio Switzerland	
Volume d'émission 2008* (en heures)	Productions maison	13 235
	Productions de tiers	21 815
	Rediffusions	8 870
	Total	43 920
Pénétration 2008 (nombre moyen d'auditeurs par jour)	La Première	553 060
	Espace 2	91 560
	Couleur 3	156 490
	Option Musique	208 840
	World Radio Switzerland	33 720
Parts de marché 2008 (24 heures, lu-di)		
La Première		39,5%
Espace 2		3,4%
Couleur 3		5,3%
Option Musique		8,7%
World Radio Switzerland		0,4%
RSR total		57,3%
Autres stations SRG SSR		7,4%
Stations commerciales suisses		23,6%
Stations étrangères		11,8%

* Y compris World Radio Switzerland (WRS)

Site Internet	www.rsr.ch	
Audience		
Ø des pages consultées par mois (page impressions)		1 198 000
Ø des pages consultées d'affiliée par mois (visits)		645 000
Ø des accès ordinateurs par mois (unique clients)		241 000
Effectifs (31. 12. 2008)	Postes à plein temps	514
	Personnes	657
Charges d'exploitation 2008 (CHF mio)	115,3	



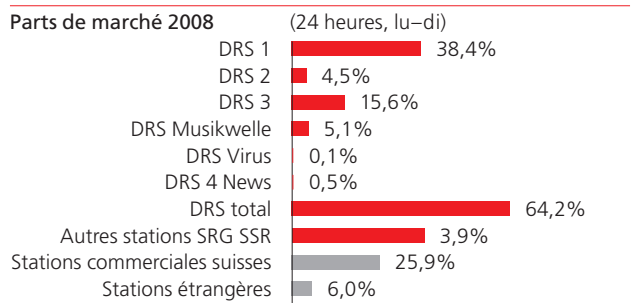
Directeur	Gilles Marchand	
Chaînes	TSR 1, TSR 2	
Volume d'émission 2008 (en heures)	Productions maison	2 862
	Productions de tiers	5 563
	Rediffusions	8 350
	Total	16 775
Pénétration 2008 (nombre moyen de spectateurs par jour)	TSR 1	883 000
	TSR 2	571 000
Parts de marché 2008 (24 heures, lu–di)	TSR 1	23,0%
	TSR 2	7,6%
	TSR total	30,6%
	Autres stations SRG SSR	1,3%
	Stations commerciales suisses	0,8%
	TF1	13,9%
	M6	9,5%
Autres chaînes étrangères	43,9%	

Parts de marché 2008		(prime time, 18h00–23h00, lu–di)
TSR 1	28,7%	
TSR 2	7,8%	
TSR total	36,5%	
Autres stations SRG SSR	1,4%	
Stations commerciales suisses	0,8%	
TF1	13,5%	
M6	10,2%	
Autres chaînes étrangères	37,6%	

Site Internet	www.tsr.ch	
Audience		
Ø des pages consultées par mois (page impressions)	10 562 000	
Ø des pages consultées d'affilée par mois (visits)	2 470 000	
Ø des accès ordinateurs par mois (unique clients)	677 000	
Effectifs (31.12.2008)	Postes à plein temps	1 044
	Personnes	1 298
Charges d'exploitation 2008 (CHF mio)	288,8	



Directeur	Walter Rüegg	
Stations	DRS 1, DRS 2, DRS 3, DRS 4 News, DRS Musikwelle, DRS Virus	
Volume d'émission 2008 (en heures)	Productions maison	12 200
	Productions de tiers	54 450
	Rediffusions	13 900
	Total	80 550
Pénétration 2008 (nombre moyen d'auditeurs par jour)	DRS 1	1 855 830
	DRS 2	371 100
	DRS 3	1 153 600
	DRS Musikwelle	349 420
	DRS Virus	58 630
	DRS 4 News	292 900

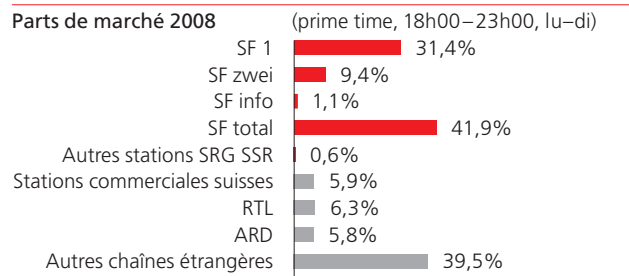
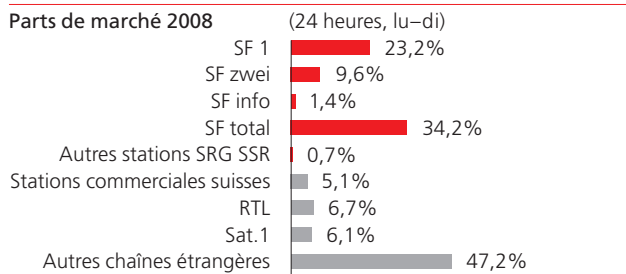


Site Internet	www.drs.ch
Audience	
Ø des pages consultées par mois (page impressions)	4 606 000
Ø des pages consultées d'affiliée par mois (visits)	966 000
Ø des accès ordinateurs par mois (unique clients)	371 000
Effectifs (31. 12. 2008)	
Postes à plein temps	715
Personnes	987
Charges d'exploitation 2008 (CHF mio)	163,2

Stations thématiques musicales	Radio Swiss Classic, Radio Swiss Jazz Radio Swiss Pop	
Pénétration des stations thématiques musicales 2008 (nombre moyen d'auditeurs par jour)	Radio Swiss Classic	111 670
	Radio Swiss Jazz	63 670
	Radio Swiss Pop	169 900
Parts de marché des stations thématiques musicales 2008 (24 heures, lu–di)		
	Radio Swiss Classic	1,1%
	Radio Swiss Jazz	0,4%
	Radio Swiss Pop	0,9%
Sites Internet	www.radioswissclassic.ch www.radioswissjazz.ch www.radioswisspop.ch	



Directrice	Ingrid Deltenre	
Chaînes	SF 1, SF zwei, SF info	
Volume d'émission 2008 (en heures)	– Productions maison premières diffusions	3 076
	– Productions maison rediffusions (y compris SF info 7282h)	11 143
	– Productions de tiers premières diffusions	4 305
	– Productions de tiers rediffusions (y compris SF info 82h)	5 063
	– Autres productions (3sat)	814
	Total	24 401
Pénétration 2008 (nombre moyen de spectateurs par jour)	SF 1	2 524 000
	SF zwei	1 766 000
	SF info	792 000



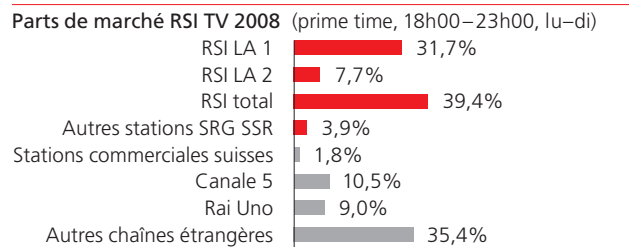
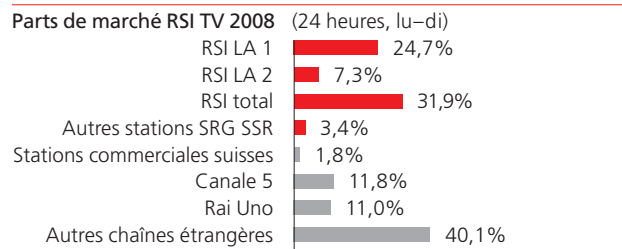
Site Internet	www.sf.tv	
Audience		
Ø des pages consultées par mois (page impressions)		31 067 000
Ø des pages consultées d'affilée par mois (visits)		5 720 000
Ø des accès ordinateurs par mois (unique clients)		1 342 000
Effectifs SF (31. 12. 2008)	Postes à plein temps	945
	Personnes	1 303
Effectifs TPC* (31. 12. 2008)	Postes à plein temps	565
	Personnes	825
Charges d'exploitation 2008 (CHF mio)		448,1

* Le Centre de production TV Zurich AG (TPC) est à 100% une filiale SRG SSR. SF en est le principal client.

RADIOTELEVISIONE SVIZZERA DI LINGUA ITALIANA



Directeur	Dino Balestra	
Stations radio	Rete Uno, Rete Due, Rete Tre	
Chaînes TV	RSI LA 1, RSI LA 2	
Volume d'émission RSI Radio 2008 (en heures)	Productions maison	7 846
	Productions de tiers	14 924
	Rediffusions	3 586
	Total	26 356
Volume d'émission RSI TV 2008 (en heures)	Productions maison	2 532
	Productions de tiers	5 869
	Rediffusions	8 629
	Total	17 030
Pénétration RSI radio 2008 (nombre moyen d'auditeurs par jour)	Rete Uno	138 330
	Rete Due	26 130
	Rete Tre	75 840
Pénétration RSI TV 2008 (nombre moyen de spectateurs par jour)	RSI LA 1	171 000
	RSI LA 2	113 000
Parts de marché RSI radio 2008	(24 heures, lu-di)	
	Rete Uno	50,6%
	Rete Due	5,8%
	Rete Tre	15,1%
	RSI total	71,5%
	Autres stations SRG SSR	12,5%
	Stations commerciales suisses	8,0%
	Stations étrangères	8,0%



Site Internet	www.rsi.ch
Audience	
Ø des pages consultées par mois (page impressions)	2 740 000
Ø des pages consultées d'affiliée par mois (visits)	825 000
Ø des accès ordinateurs par mois (unique clients)	168 000
Effectifs	
(31. 12. 2008)	
Postes à plein temps	1 028
Personnes	1 192
Charges d'exploitation 2008 (CHF mio)	RSI 253,4

RADIO E TELEVISIUN RUMANTSCHA



Directeur	Bernard Cathomas (jusqu'à fin avril 2009) Mariano Tschuur (à partir de mai 2009)
Station radio	RR
Chaîne TV	TvR
Volume d'émission RR 2008 (en heures)	Productions maison 1 997 Productions de tiers 6 513 Rediffusions 274 Total 8 784
Volume d'émission TvR 2008 (en heures)	Productions maison 69,5 Productions de tiers 6,6 Rediffusions 22,4 Total 98,5
Pénétration RR 2008	(nombre moyen d'auditeurs par jour) 14 080
Rating TvR 2008	Telesguard (lu-sa) (nombre moyen de téléspectateurs) 69 900

Parts de marché RR 2008	(24 heures, lu-di)
RR	17,2%
Autres stations SRG SSR	60,9%
Stations commerciales suisses	18,5%
Stations étrangères	3,4%

Parts de marché TvR 2008	(lu-sa)
Telesguard	9,4%

Site Internet	www.rtr.ch
Audience	
Ø des pages consultées par mois (page impressions)	107 000
Ø des pages consultées d'affilée par mois (visits)	25 000
Ø des accès ordinateurs par mois (unique clients)	8 700
Effectifs (31. 12. 2008)	Postes à plein temps 123 Personnes 163
Charges d'exploitation 2008	RTR 23,1 (CHF mio)

swissinfo.ch

Directeur	Peter Schibli	
Site Internet	www.swissinfo.ch	
Audience		
Ø des pages consultées par mois (page impressions)		5 087 000
Ø des pages consultées d'affiliée par mois (visits)		1 677 000
Ø des accès ordinateurs par mois (unique clients)		762 000
Effectifs	Postes à plein temps	123
(31. 12. 2008)	Personnes	148
Charges d'exploitation 2008 (CHF mio)		26,1

SWISS TXT

Télétexte	1 million d'utilisateurs par jour	
www.teletext.ch	20,8 millions de pages consultées par mois (Page impressions)	
Services mobiles SMS	358 000 consultations par mois	
Portail pour services mobiles www.teletext.ch	Nouveau service depuis le 28 août 2008 : en décembre, déjà plus d'1 million de pages consultées par mois (Page impressions)	
Diffusion technique	Foyers	2,78 millions (96%)
	Personnes	6,74 millions (97%)



La chaîne HD suisse diffuse 24 heures sur 24 des productions maison et des coproductions signées TSR, SF, TSI et TvR. Le direct produit en qualité HD, notamment le sport, a toujours la priorité. Fictions, concerts – tous genres confondus – captations d'opéras, documentaires et séries complètent la grille.

Pénétration et parts de marché HD suisse 2008

Comme la chaîne n'a pas encore été saisie dans le système Telecontrol 2008, les valeurs ne sont pas connues.

Volume d'émission	Productions maison	37
HD suisse 2008 (en heures)	Productions de tiers	485
	Rediffusions	8 261
	Total	8 783

Sources

- Les valeurs « pénétration » et « parts de marché » se rapportent aux régions linguistiques correspondantes : Pour SR DRS, SF et RTR à la Suisse alémanique, y compris la Suisse romanche, pour la RSR et la TSR à la Suisse romande, et pour RSI à la Suisse italophone.
- Pour la **radio**, les deux valeurs « Pénétration » et « Parts de marché » se basent sur les mesures effectuées à l'aide du Radiocontrol (www.mediapulse.ch).
- Pour la **télévision**, les deux valeurs « Pénétration » et « Parts de marché » se basent sur les mesures effectuées à l'aide du Telecontrol (www.mediapulse.ch).
- Pour l'**Internet**, les trois valeurs « Page impressions », « Visits » et « Unique clients » se basent sur les mesures effectuées à l'aide de l'audit NET-Metrix de l'entreprise NET-Metrix (www.net-metrix.ch).

CADRE FINANCIER

SRG SSR idée suisse est financée pour près de 70% par la redevance de réception (1,1 milliard CHF) et pour près de 30% par des activités commerciales (0,4 milliard CHF). C'est ce financement mixte, associé à la péréquation financière interne, qui lui donne les moyens d'offrir dans toutes les langues du pays des programmes de radio et de télévision, ainsi que d'autres services journalistiques.

La redevance de réception annuelle est due pour les appareils de radio et de télévision en service ou prêts à être exploités. Elle est perçue par foyer ou commerce. C'est Billag SA, une société indépendante de SRG SSR, qui est chargée de l'encaissement sur mandat du Département fédéral de l'environnement, des transports, de l'énergie et de la communication (DETEC). Outre le mandat de service public imparti à SRG SSR, la redevance de réception sert à financer les tâches suivantes :

- gestion et surveillance des fréquences, planification des réseaux d'émetteurs,
- perception de la redevance (indemnisation de Billag SA),
- quote-part versée aux diffuseurs radio/TV privés (splitting de la redevance),
- recherche d'audience (par exemple, relevé des parts de marché enregistrées par les chaînes radio/TV auprès du public),
- promotion de nouvelles technologies de diffusion.

Redevances de réception

par an, en CHF, hors TVA	Depuis le 1 ^{er} avril 2007		
Réception radio à titre privé	165.00		
Réception TV à titre privé	286.20		
Total réception radio et TV à titre privé	451.20		
Réception radio à titre professionnel	218.40		
Réception TV à titre professionnel	379.10		
Total réception radio et TV à titre professionnel	597.50		
Réception à titre commercial*	I	II	III
Réception radio à titre commercial	218.40	363.90	502.30
Réception TV à titre commercial	379.10	631.60	871.90
Total réception radio et TV à titre commercial	597.50	995.50	1 374.20

* Catégories supplémentaires selon les art. 58, al. 3 et 59, al. 3 ORTV

Le produit de la redevance, les recettes publicitaires, ainsi que les recettes générées par la distribution et les opérations financières sont centralisés et inscrits au budget national de SRG SSR. C'est sur ce fonds commun que sont prélevés les moyens alloués

aux chaînes SRG SSR de toute la Suisse, à la faveur d'une péréquation financière qui leur permet de proposer des programmes. Compte tenu de la taille de leur population, les régions minoritaires reçoivent plus de moyens que la Suisse alémanique. La péréquation financière résulte d'un processus interne de définition de la stratégie, de planification et de budgétisation qui repose sur une clé de répartition éprouvée.

Produits d'exploitation 2008

(en millions CHF)	Télévision	Radio	Total
Redevances de réception	722,6	406,3	1 128,9
Recettes commerciales	337,9	23,3	361,1
Contributions fédérales pour l'offre à l'étranger	15,6	3,9	19,5
Autres recettes, diminution sur recettes	58,4	12,8	71,2
Total	1 134,5	446,2	1 580,7

Charges d'exploitation 2008

(en millions CHF)	Télévision	Radio	Total
Schweizer Radio DRS		152,5	152,5
Schweizer Fernsehen	417,3		417,3
Radio Suisse Romande		109,7	109,7
Télévision Suisse Romande	265,8		265,8
Radiotelevisione svizzera di lingua italiana	169,9	66,5	236,4
Radio e Televisiun Rumantscha	6,6	14,7	21,3
Swissinfo	16,1	6,8	22,9
Unités d'organisation nationales (déduction faite des décomptes internes)	312,1	121,8	433,9
Total	1 187,8	472,0	1 659,8

Péréquation financière 2008

(en millions CHF)	Deutschschweiz Svizra rumantscha	Suisse romande	Svizzera italiana
Part de la population globale (en %)	72,0	23,6	4,4
Total des usagers s'acquittant de la redevance radio	2 032 293	655 325	107 477
Total des usagers s'acquittant de la redevance TV	1 999 753	656 478	116 934
Part des recettes SRG SSR (en %)	70,4	25,4	4,2
Part des moyens alloués (en %)	45,9	32,2	21,9

CADRE LÉGAL

L'activité de SRG SSR repose sur l'art. 93 de la Constitution fédérale du 18 avril 1999, la loi fédérale sur la radio/TV (LRTV) du 1^{er} avril 2007, l'ordonnance sur la radio/TV (ORTV) du 1^{er} avril 2007 et la concession SRG SSR du 1^{er} janvier 2008.

Constitution fédérale

L'art. 93 de la Constitution spécifie que la législation radio/TV relève de la Confédération. Radio et télévision doivent contribuer à l'éducation et au développement culturel, à la libre formation de l'opinion et au divertissement, elles tiennent compte des particularités du pays et des besoins des cantons, elles présentent fidèlement l'actualité et reflètent équitablement la diversité des opinions. Enfin, la Constitution garantit l'indépendance de la radio/TV ainsi que l'autonomie dans la conception des programmes. La Constitution prévoit une autorité d'examen des plaintes (AEIP) spécialisée, indépendante du Parlement et du gouvernement.

Loi et ordonnance sur la radio/TV

La loi sur la radio et la télévision spécifie entre autres le mandat de programme, la diffusion, l'organisation et le financement de SRG SSR. En vertu de la loi et de l'ordonnance sur la radio et la télévision (LRTV/ORTV), SRG SSR s'organise de manière à garantir son autonomie et son indépendance, à bénéficier d'une gestion efficiente, d'une direction et d'une coordination nationales, à prendre en compte les intérêts des régions linguistiques, représenter le public en son sein, et mettre en œuvre les principes découlant du droit des sociétés anonymes.

Quiconque veut capter des programmes radio/TV doit s'acquitter d'une redevance de réception dont le montant est fixé par le Conseil fédéral. Celui-ci tient compte des critères suivants :

- assurer le financement des programmes SRG SSR et de ses autres offres journalistiques,
- soutenir les programmes disposant d'une concession,
- financer les tâches découlant du recouvrement de la redevance et de l'obligation de la payer et d'annoncer les récepteurs,
- soutenir la Fondation pour les études d'audience,
- mettre en place les réseaux d'émetteurs requis par les nouvelles technologies.

Concession

La concession spécifie le mandat que SRG SSR est chargée de remplir à travers l'ensemble de ses chaînes radio/TV et d'autres services journalistiques.

En **radio**, SRG SSR réalise :

- trois programmes pour chaque région linguistique (Suisse romande, Suisse alémanique et Suisse italienne),
- un programme en romanche,
- un programme modifié pour la Suisse romande et un autre pour la Suisse alémanique (reprenant le caractère et les contenus du programme de base, tout en se distinguant par un «profil musical» spécifique),
- un programme destiné aux jeunes en Suisse alémanique,
- trois programmes musicaux consacrés au classique, au jazz et à la pop,
- un programme d'information en allemand,
- un programme d'information national en anglais.

En **télévision**, SRG SSR réalise :

- deux programmes pour chaque région linguistique (Suisse romande, Suisse alémanique et Suisse italienne),
- des émissions en romanche,
- un programme en allemand composé de rediffusions,
- un programme par langue (français, allemand et italien) sur Internet, composé d'informations actualisées en continu et d'annonces de programmes,
- un programme plurilingue en qualité HDTV.

L'**offre en ligne** de SRG SSR englobe :

- des sujets multimédias en relation avec le programme,
- des analyses et informations sur les émissions,
- des informations de base en rapport avec des émissions éducatives,
- des forums et jeux associés à des émissions,
- un service en ligne plurilingue destiné à l'étranger.

La concession précise en outre qu'avec ses programmes et autres services journalistiques, SRG SSR contribue :

- à la libre formation de l'opinion en présentant une information complète, diversifiée et fidèle, en particulier sur les réalités politiques, économiques et sociales,
- au développement de la culture, au renforcement des valeurs culturelles du pays et à la promotion de la création culturelle suisse en tenant particulièrement compte de la production littéraire, musicale et cinématographique suisse,
- à la formation du public, notamment grâce à la diffusion régulière d'émissions éducatives,
- au divertissement.

CHARTRE D'ENTREPRISE

Mission

Nous informons, divertissons et encourageons la formation et l'épanouissement culturel. Nous contribuons à la formation démocratique de l'opinion, à l'information de la société et au développement de l'identité culturelle. Nous diffusons à l'usage de notre public des programmes de qualité équivalente dans les quatre régions linguistiques à des conditions identiques pour tous. Nous tenons compte des attentes des majorités et des minorités et favorisons ainsi la compréhension mutuelle et la solidarité.

Vision

Notre service public audiovisuel reflète et fait partie intégrante de la réalité suisse. Riches de leur identité helvétique, nos chaînes s'affirment avec succès face à la concurrence internationale. Nous identifions suffisamment tôt les changements dans les habitudes de consommation et sommes favorables à l'innovation technologique. Nos offres constituent une référence en matière de qualité et représentent une contribution indispensable à la cohésion sociale en Suisse.

Principes

Crédibilité

Nous informons de manière factuelle et transparente et donnons la parole à tous les courants d'opinion. Exigeants vis-à-vis de nos collaborateurs, nous défendons un niveau de compétence élevé dans les secteurs du journalisme et du programme. Nous sommes garants de la fiabilité et de la crédibilité du contenu des émissions que nous diffusons.

Indépendance

Nous choisissons et élaborons nos contenus indépendamment des groupes d'intérêt politiques et économiques. Notre mandat de service public et le financement par la redevance exigent de nous des prestations d'une qualité irréprochable et un engagement permanent vis-à-vis du public. Nous sommes ouverts à la critique, transparents et prêts à nous soumettre aux contrôles internes et externes.

Pluralité

Nos programmes témoignent de la diversité des besoins et des intérêts des majorités comme des minorités dans une Suisse multilingue et multiculturelle. Le respect de la pluralité des contenus et des éclairages constituent le fil conducteur de nos programmes. Nous rendons également compte de l'actualité internationale et de son impact sur le rôle et l'importance de la Suisse.

Créativité

La créativité est à la fois la condition et le moteur de notre succès. Nous favorisons un climat d'ouverture vis-à-vis des changements technologiques, sociaux et économiques. Nous misons sur l'inventivité et soutenons la créativité de nos collaborateurs pour relever le défi d'une concurrence internationale toujours plus sévère.

Loyauté

Intégrité et respect d'autrui sont au cœur de nos activités éditoriales. Nous veillons au respect de la personne humaine et de sa dignité. Nos partenaires commerciaux et sociaux peuvent nous faire confiance. Nous proposons à nos collaborateurs des conditions de travail avantageuses et comptons sur leur loyauté et engagement pour le service public.

IMPRESSUM

Editeur

SRG SSR idée suisse, Communication d'entreprise,
Max Gurtner, Berne, www.srgssrideesuisse.ch

Concept et rédaction

Dominic Witschi, Communication d'entreprise,
www.srgssrideesuisse.ch

Traductions

Français et italien : Media Services SRG SSR, Service linguistique, Berne,
www.srgssrideesuisse.ch

Anglais : Jane Catterall, Zurich, jane.catterall@bluewin.ch

Illustrations

Heusser Communicates AG, Zurich, www.heussercom.ch

Impression

Stämpfli AG, Berne, www.staempfli.ch

Date de publication

Avril 2009

Tirage

Allemand : 6000 ; français : 4000 ; italien : 2000 ; anglais : 500

Commande

SRG SSR idée suisse
Communication d'entreprise
Belpstrasse 48
3000 Berne 14

Il est également possible de s'abonner à la publication « Chiffres, données, faits » à l'adresse www.srgssrideesuisse.ch, en passant par le service e-mail (nouvelles publications), ou de la télécharger au format PDF à la rubrique « Documents ». La publication « Chiffres, données, faits » est disponible en français, allemand, italien et anglais.
